

《固原市原州区张易镇城镇开发边界内详细规划》
草案公示

原州区张易镇人民政府

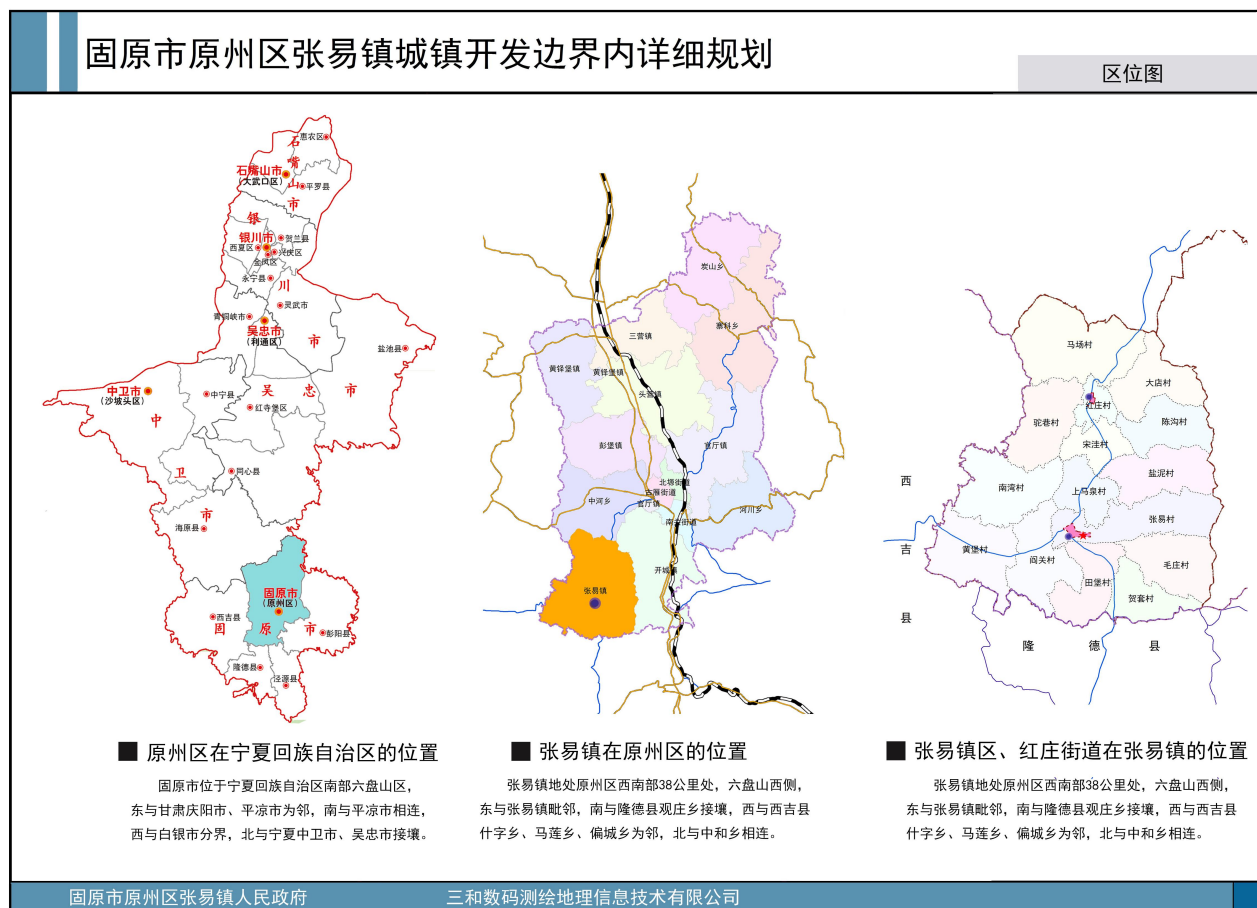
二〇二四年十二月

一、规划范围

规划范围为镇区城镇开发边界范围，面积共计 62.29 公顷，包含两部分：其中：

1、张易镇镇区规划范围为镇政府所在地，东起环城路，西至固将路，北到固将路，南至葫芦河田堡支沟，城镇开发边界面积为 42.50 公顷。

2、红庄街道为红庄村村委会所在地，城镇开发边界面积为 19.79 公顷。



二、规划依据

1、法律法规

- (1) 《中华人民共和国土地管理法》（2019年修正）；
- (2) 《中华人民共和国城乡规划法》（2019年修订）；
- (3) 《中华人民共和国土地管理法实施条例》（2021年修订）；
- (4) 《基本农田保护条例》（2018年）；
- (5) 《宁夏回族自治区土地管理条例》（2022年）；
- (6) 《宁夏回族自治区空间规划条例》。
- (7) 《城市蓝线管理办法》；
- (8) 《城市绿线管理办法》；
- (9) 《城市黄线管理办法》；
- (10) 《城市紫线管理办法》；
- (11) 其他国家、地区法律、法规、规章。

2、规范标准

- (1) 《镇规划标准》（GB 50188-2007）；
- (2) 《城市居住区规划设计标准（GB 50180-2018）》；
- (3) 《城市给水工程规划规范（GB 50282-2016）》；
- (4) 《城市排水工程规划规范（GB 50318-2017）》；
- (5) 《城市道路交通规划设计规范（GB 50220-95）》；
- (6) 《城市综合交通体系规划标准（GB/T 51328-2018）》；
- (7) 《城市电力规划规范（GB/T 50293-2014）》；
- (8) 《城市通信工程规划规范（GB/T 50853-2013）》；
- (9) 《城市供热规划规范（GB/T 51074-2015）》；
- (10) 《城市工程管线综合规划规范（GB 50289-2016）》；
- (11) 《城市环境卫生设施规划标准》（GB/T50337-2018）；

(12) 《自然资源部、农业农村部〈关于加强和改进永久基本农田保护工作的通知〉》（自然资规〔2019〕1号）；

(13) 《自然资源部〈关于进一步加强国土空间规划编制和实施的实施管理的通知〉》（自然资发〔2022〕186号）；

(14) 《宁夏回族自治区人民政府办公厅〈关于印发全区国土空间规划编制工作方案的通知〉》（宁政办发〔2019〕58号）；

(15) 《自然资源部关于加强国土空间详细规划工作的通知》（自然资发〔2023〕43号）；

(16) 《宁夏回族自治区关于加快推进国土空间详细规划编制工作的通知》（宁自然资发〔2023〕168号）；

(17) 《国土空间调查、规划、用途管制用地用海分类指南》；

(18) 《宁夏回族自治区城镇开发边界管理实施细则(试行)》；

(19) 《宁夏回族自治区城镇开发边界内详细规划编制指南(试行)》；

(20) 《宁夏回族自治区建设用地控制指标》（2024年版）；

(21) 其他相关规范标准。

3、相关规划

(1) 《固原市国土空间总体规划（2021-2035年）》；

(2) 《原州区张易镇总体规划（2013-2025年）》；

(3) 《固原市原州区国民经济和社会发展第十四个五年规划和二〇三五年远景目标纲要》；

(4) 其他相关规划。

三、功能定位

为原州区南部综合服务节点，以发展商贸服务、农产品加工为主的综合服务型镇，其中红庄街道作为张易镇镇区重要发展独立组团，承担张易镇区重要居住生活区。

四、规划规模

1、人口规模

规划人口规模 3733 人。

2、用地规模

规划总建设用地面积为 62.29 公顷。其中张易镇镇区建设用地面积 42.50 公顷，红庄街道建设用地面积 19.79 公顷。

五、空间结构

张易镇镇区形成“一轴、三核、四片区”的城镇空间结构。

“一轴”指镇区东西向的城镇发展轴，城镇空间主要沿发展轴东西向拓展；

“三核”一心为镇区东部的公共服务中心，包括办公、广场、公共绿地、医疗卫生和商业服务等设施，另外两心分别为布置于镇区南北入口的物流运输中心和综合商业中心；

“四片区”分别为物流商贸区，生态宜居区，公共服务核心区，综合商贸区。

红庄街道形成“一轴、一心，两片区”的城镇空间结构。

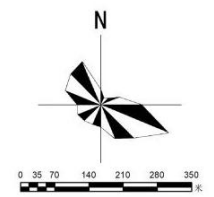
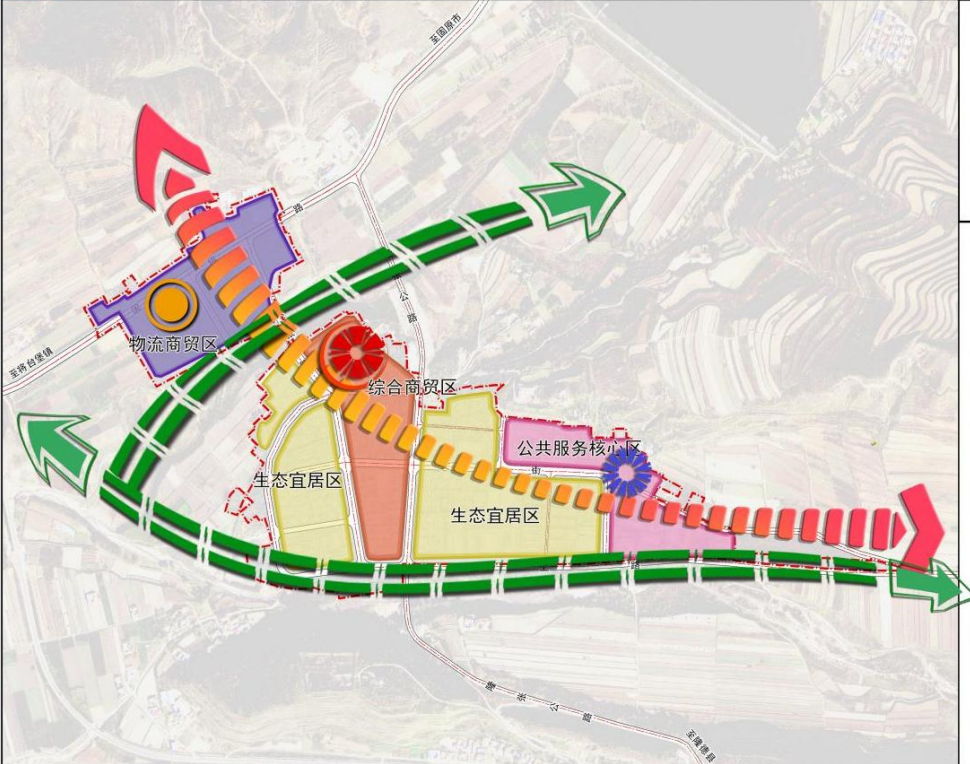
“一轴”指红庄街道南北向的城镇发展轴；

“一心”一心为街道的公共服务中心，包括办公、广场、公共绿地、医疗卫生和商业服务等设施；

“两片区”分别为沿固将路西侧的安置区以及固将路西侧东侧的生态宜居区。

固原市原州区张易镇镇区控制性详细规划

镇区空间结构规划图



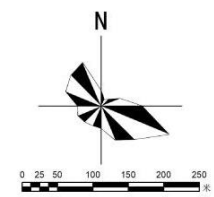
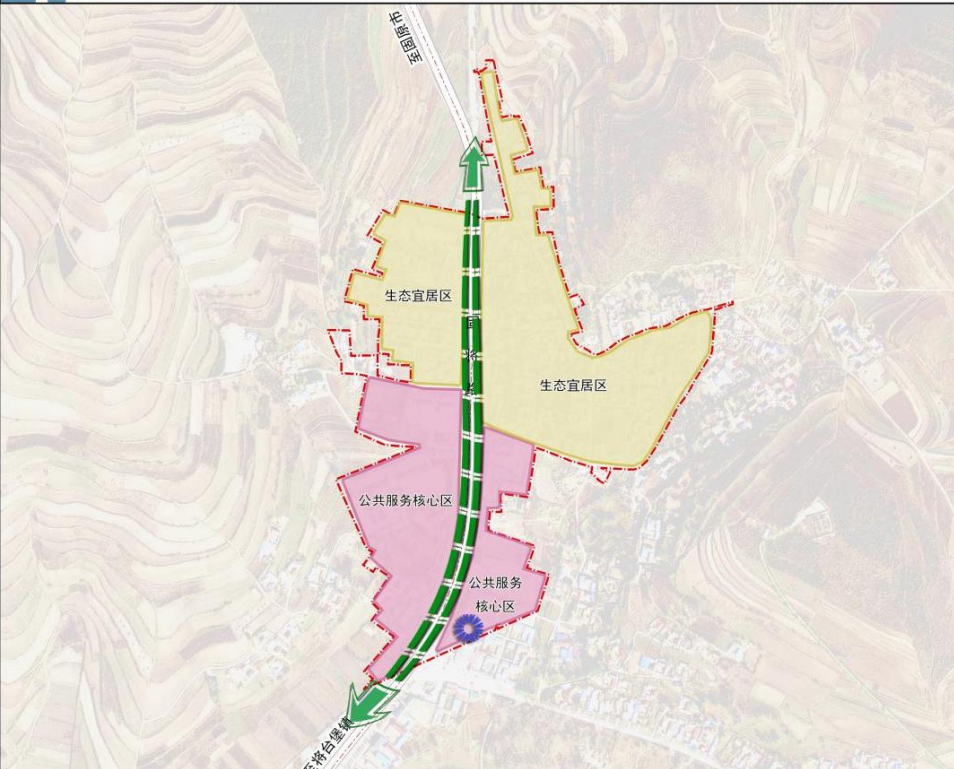
- 图例
- 行政管理中心
 - 物流运输中心
 - 综合商贸中心
 - 公共服务核心区
 - 综合商贸区
 - 生态宜居区
 - 物流商贸区
 - 城镇开发边界

固原市原州区张易镇人民政府

三和数码测绘地理信息技术有限公司

固原市原州区张易镇城镇开发边界内详细规划

红庄街道空间结构规划图



- 图例
- 行政管理中心
 - 发展主轴线
 - 生态宜居区
 - 公共服务核心区
 - 城镇开发边界

固原市原州区张易镇人民政府

三和数码测绘地理信息技术有限公司

六、土地利用规划

以固原市国土空间总体规划为指导，充分结合张易镇现状情况，挖掘土地更新改造潜力，协调产业发展、居住生活、生态保护等方面因素，规划形成产业用地与居住用地分离、商贸与公共服务用地集聚提升、居住用地组团分区、生态环境围绕的的用地布局。

规划张易镇用地总面积 62.29 公顷。其中，张易镇镇区总用地为 42.50 公顷，红庄街道总用地为 19.79 公顷。

居住用地规划共计 33.90 公顷。其中张易镇镇区居住用地为 14.11 公顷，占镇区总规划用地 32.96%；红庄街道居住用地为 19.79 公顷，规划确定张易镇镇区居住用地规划确定为 1 个十分钟生活圈居住区，居住区中心位于西至兴张路、东至隆张路、南至文化街周边，联合镇区公共管理与公共服务用地布局初中、运动场地、卫生服务、老年养护、文化活动、社区服务、司法服务、商业服务等居住区配套设施。红庄街道确定为 1 个十分钟生活圈居住区，结合红庄村委会设置社区服务中心。

公共管理与公共服务用地共计 9.08 公顷。其中张易镇区公共管理与公共服务用地为 7.03 公顷，占镇区总规划用地 16.54%；红庄街道公共管理与公共服务用地为 2.05 公顷，占红庄街道总规划面积 10.36%；根据国土空间总体规划和相关专项规划的要求，对现状公共服务能力评估的基础上，分级配置、统筹安排机关团体、科研、文化、教育、体育、医疗卫生和社会福利等用地。

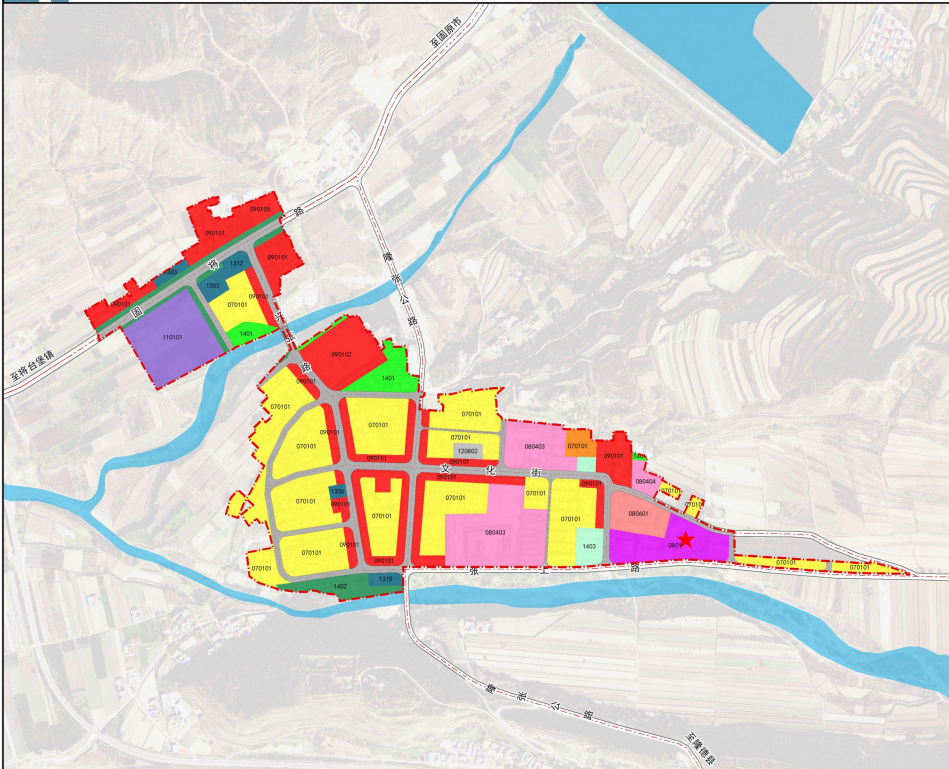
商业服务业用地共计 9.80 公顷。其中张易镇镇区商业服务业用地 8.55 公顷，占镇区总规划用地 20.12%，红庄街道商业服务业用地 1.25 公顷，占红庄总规划面积的 6.31%。规划区内商业设施

主要包括沿街零售商业，集中安排各类综合市场、饭店、饮食等服务设施，对原有商业街区集中整治提升，完善各项配套设施，打造服务于乡镇及周边地区的核心商贸区，更好的服务于居民日常生活，发挥其商贸小镇的作用。

仓储用地共计 2.33 公顷，占张易镇镇区规划总面积 5.48%。为落实张易镇以商贸服务、农产品加工为主的发展布局，规划进一步协调产销融合，产业配套等用地需求，在张易镇镇区规划物流仓储用地整体位于镇区西侧，与核心生活区有效隔离。

固原市原州区张易镇城镇开发边界内详细规划

镇区土地使用规划图

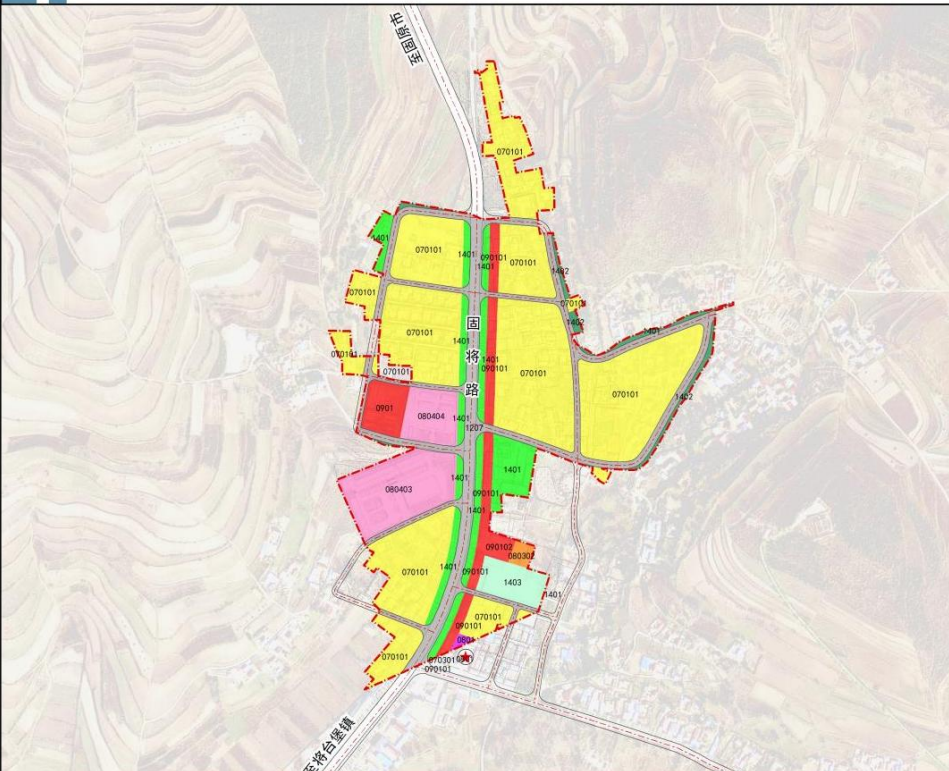


固原市原州区张易镇人民政府

三和数码测绘地理信息技术有限公司

固原市原州区张易镇城镇开发边界内详细规划

红庄街道土地使用规划图



固原市原州区张易镇人民政府

三和数码测绘地理信息技术有限公司

七、公共管理与公共服务设施规划

教育设施：张易镇区：规划保留镇区中学、小学，其中中学占地 2.70 公顷，小学占地面积 1.26 公顷，规划改造提升教学条件以及教学环境。规划对镇区幼儿园进行改造，将前院活动场地改建至后院，向北侧扩大规模，规划总占地面积 0.30 公顷。

红庄街道：规划保留红庄小学，占地面积 1.37 公顷，保留幼儿园，占地 0.57 公顷。

医疗卫生设施：张易镇镇区：规划保留现有乡镇中心卫生院，占地 0.83 公顷，逐步提升医疗服务水平，保障乡镇范围内居民就医便利，红庄街道：规划保留红庄街道卫生室，为红庄街道居民提供医疗服务。

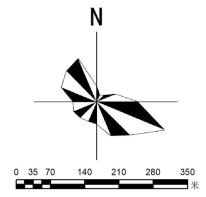
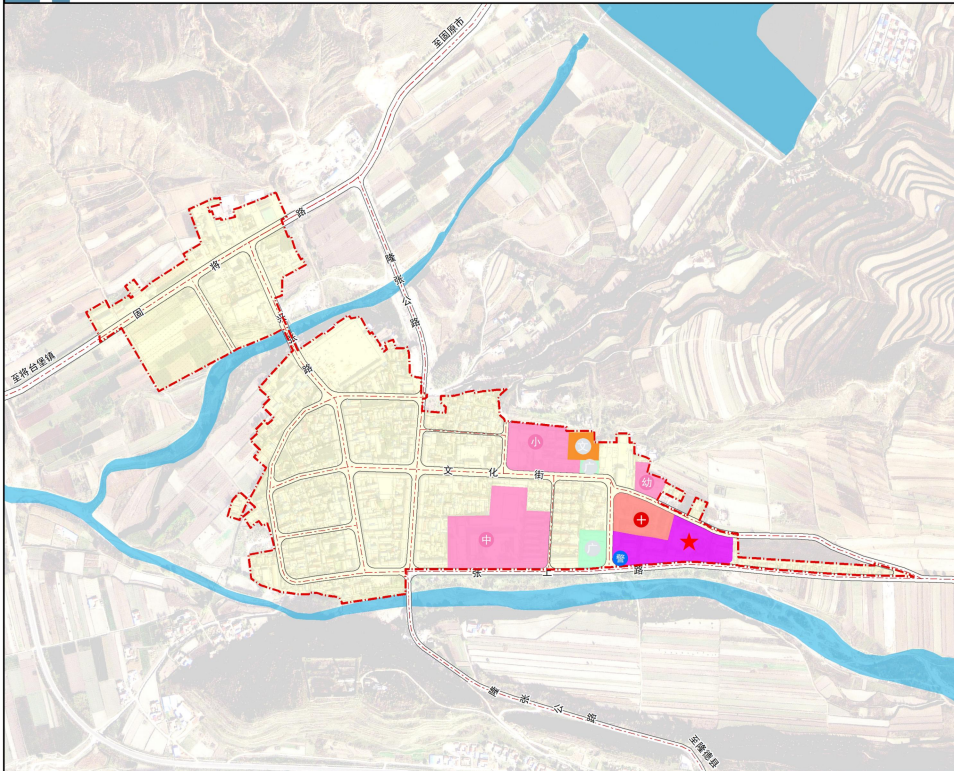
文化体育设施：张易镇区：结合实际在文化街一侧新建一处文化场地占地面积 0.33 公顷，建设室内体育馆以及户外运动场地；规划提升镇区现有 1 处广场，配套完善绿化景观和设施，新增广场 1 处，占地面积 0.12 公顷，位于文化街客运站东侧。

红庄街道：保留红庄街道现状文化活动中心（戏台），占地面积 0.10 公顷，规划提升场地环境。规划保留广场 1 处，占地 0.48 公顷，居住区结合房前屋后建设小广场。

社会福利设施：社会福利设施利用张易镇张易村、红庄村建设的社会福利设施，进一步缓解未来人口增长存在的老年人养老问题，规划范围内不单独设置。

固原市原州区张易镇城镇开发边界内详细规划

镇区公共服务设施规划图



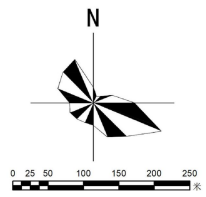
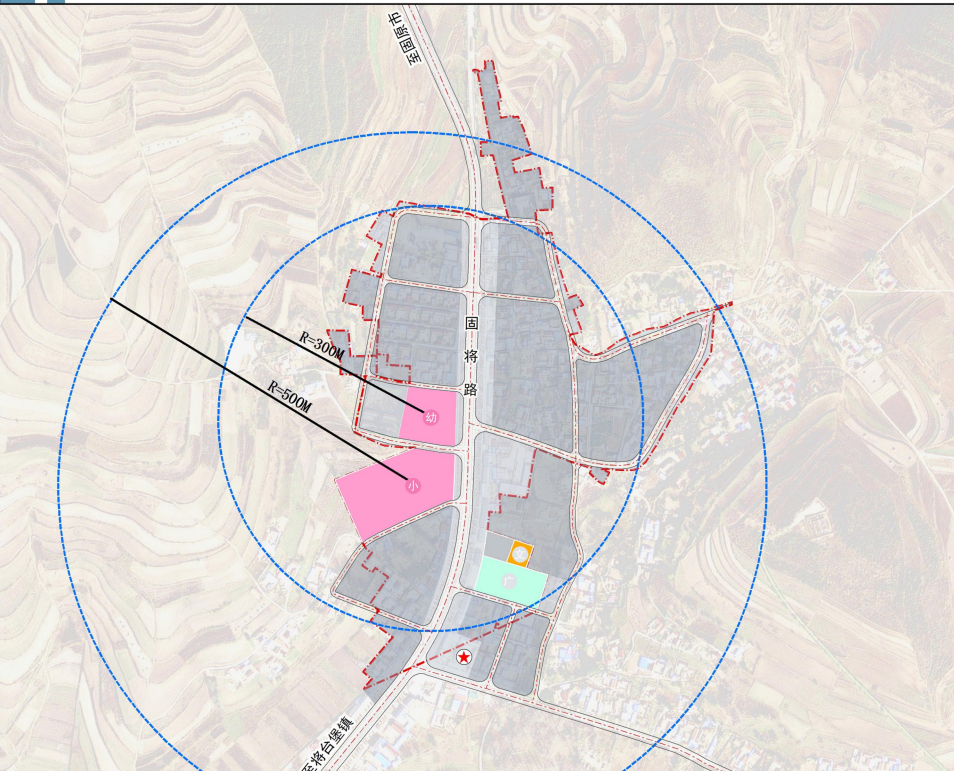
- 图例**
- 固原市原州区张易中学
 - 张易派出所
 - 张易镇中心卫生院
 - 张易镇中心小学
 - 张易镇幼儿园
 - 文化场地
 - 广场
 - 文化用地
 - 广场用地
 - 医疗卫生用地
 - 教育用地
 - 机关团体用地
 - 城镇开发边界
 - 镇政府驻地

固原市原州区张易镇人民政府

三和数码测绘地理信息技术有限公司

固原市原州区张易镇城镇开发边界内详细规划

红庄街道公共服务设施规划图



- 图例**
- 小学
 - 幼儿园
 - 文化设施(戏台)
 - 广场
 - 教育用地
 - 文化用地
 - 广场用地
 - 教育设施服务半径
 - 城镇开发边界
 - 村委会

固原市原州区张易镇人民政府

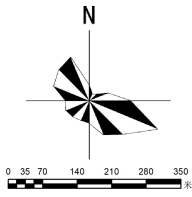
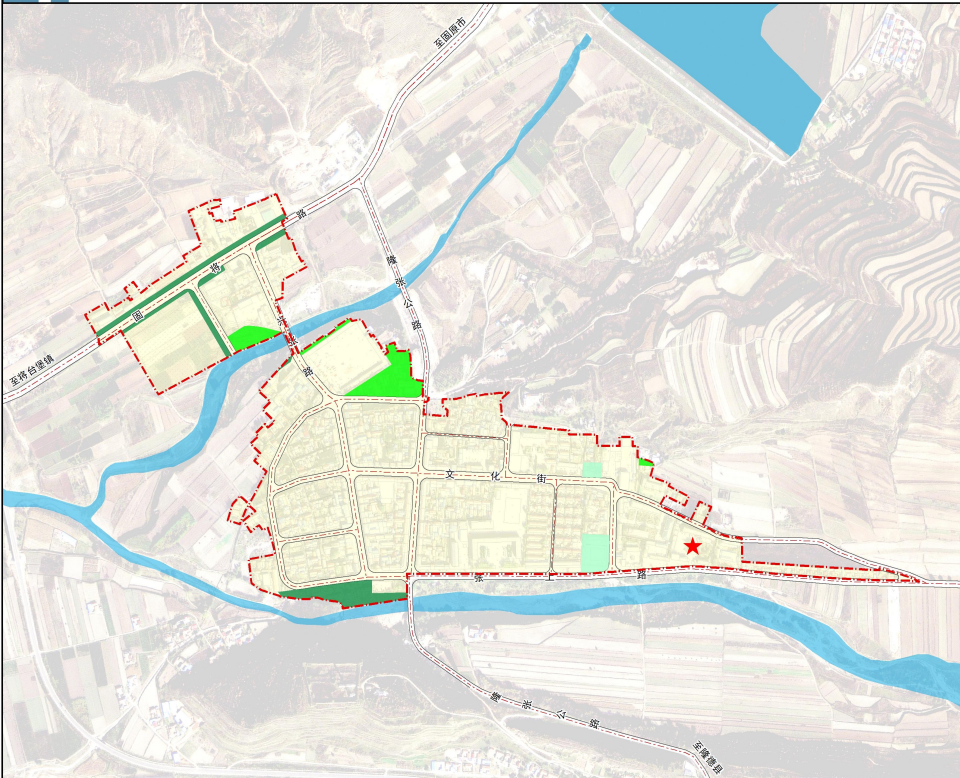
三和数码测绘地理信息技术有限公司

八、绿地与开敞空间规划

规划绿地与开敞空间用地面积共计 5.97 公顷，镇区为 3.41 公顷，2 处公园绿地，2 处广场，其中公园绿地 1.24 公顷，防护绿地 1.63 公顷，广场 0.54 公顷。红庄街道为 2.56 公顷，2 处公园绿地，1 处广场，其中公园绿地 1.82 公顷，防护绿地 0.26 公顷，广场 0.48 公顷。

固原市原州区张易镇城镇开发边界内详细规划

镇区绿地与开敞空间规划图



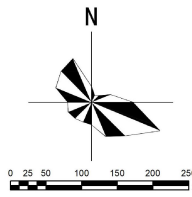
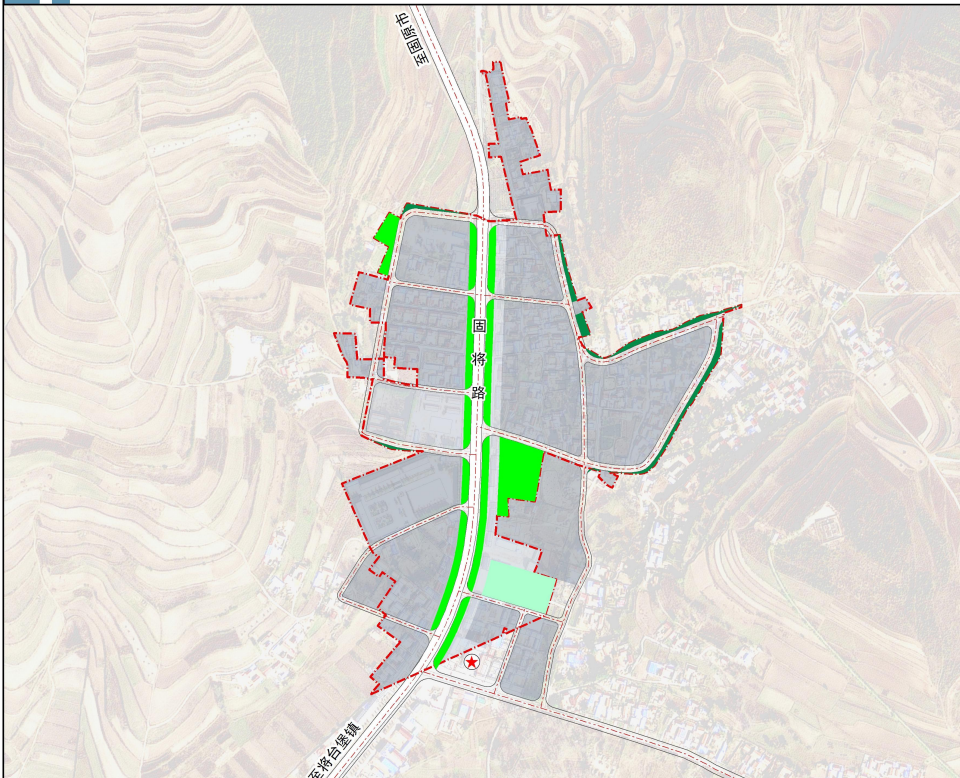
- 图例**
- 公园绿地
 - 广场用地
 - 防护绿地
 - 城镇开发边界
 - ★ 镇政府驻地

固原市原州区张易镇人民政府

三和数码测绘地理信息技术有限公司

固原市原州区张易镇城镇开发边界内详细规划

红庄街道绿地与开敞空间规划图



- 图例**
- 公园绿地
 - 广场用地
 - 防护绿地
 - 城镇开发边界
 - ★ 村委会

固原市原州区张易镇人民政府

三和数码测绘地理信息技术有限公司

九、综合交通规划

1、道路等级

道路等级分为过境道路、主干道、次干道、支路四个等级。

过境道路：主要服务过境交通，承担镇区对外交通和各片区快速通达功能。包括固将路、隆张公路。过境道路管控措施严格落实《固原市国土空间总体规划（2021-2035年）》管控措施。

主干道：联系镇区和组团的交通性道路。规划兴张路道路红线宽度14-16米，张上路道路红线宽度14米。

次干路：主要是镇区道路网主骨架的联络线。规划道路红线宽度12-16米。

支路：主要承担各功能片区内的交通联系。规划道路红线宽度12-13米。

2、交通设施

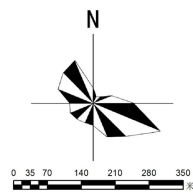
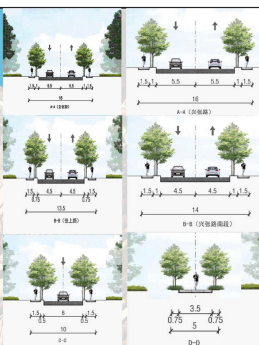
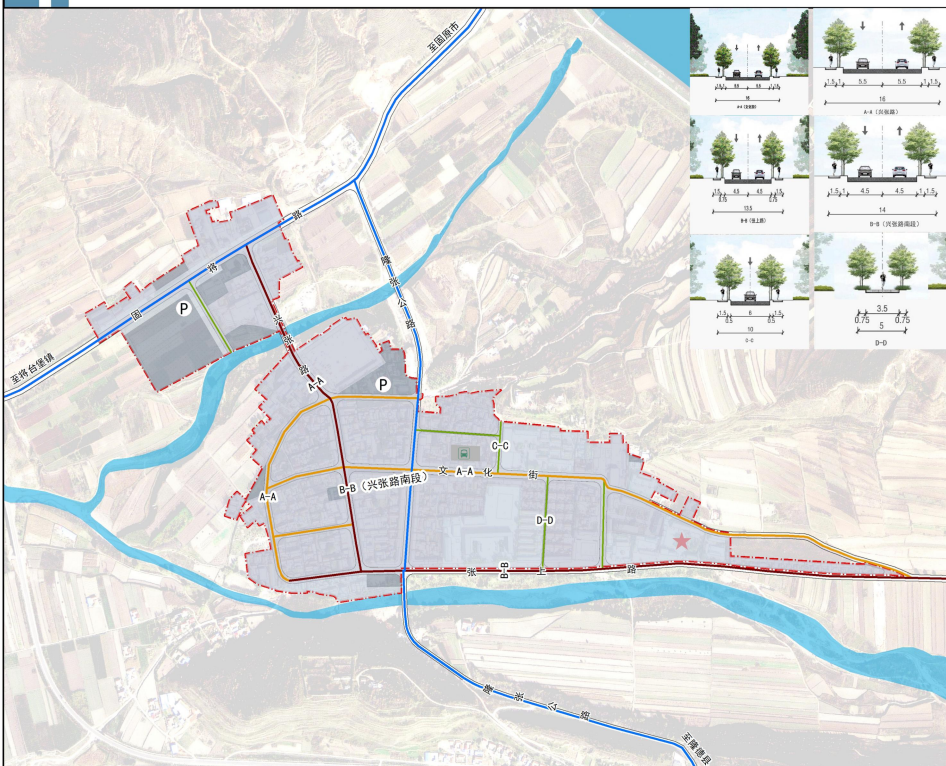
客运场站：规划保留镇区现状客运站，提升运输服务效能。占地面积1911.36平方米。

加气、加油站：保留张易镇镇区原有加油站（1处），对场地内环境进行改造提升。

停车场：结合产业发展、居民生活需要规划建设2处公共停车场，一处结合物流区共同建设，一处位于市场东南侧与公园绿地共同建设。

固原市原州区张易镇城镇开发边界内详细规划

镇区综合交通规划图

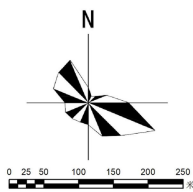
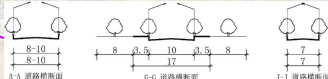
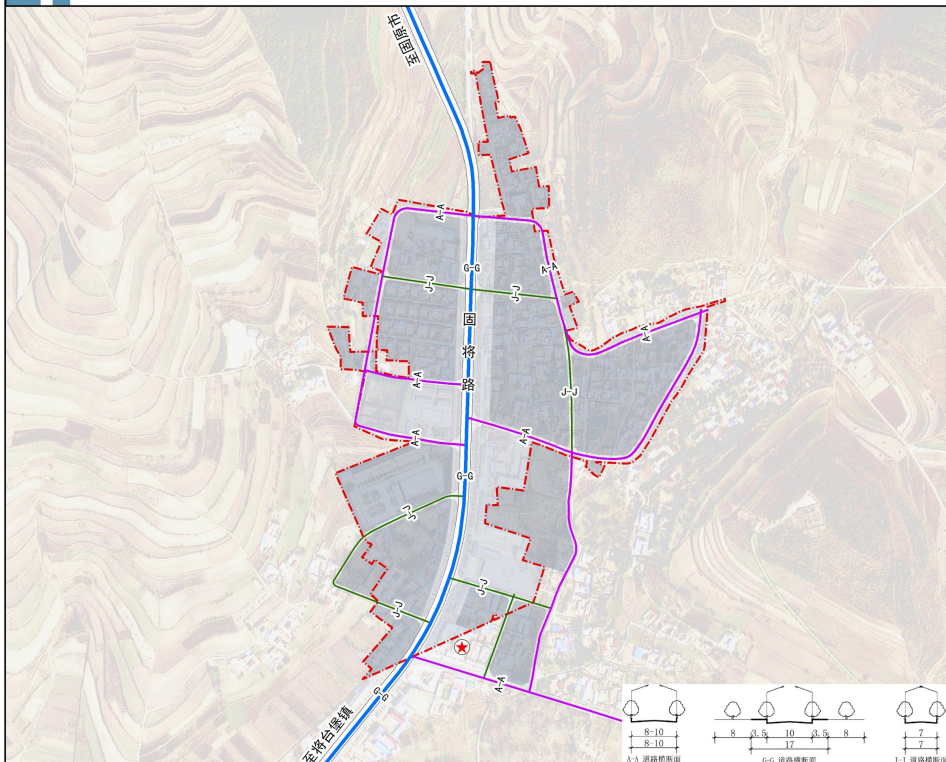


固原市原州区张易镇人民政府

三和数码测绘地理信息技术有限公司

固原市原州区张易镇城镇开发边界内详细规划

红庄街综合交通规划图



固原市原州区张易镇人民政府

三和数码测绘地理信息技术有限公司